

第160回北九州水泳記録会 監督者配布資料 / 二次要項

大会番号【4022632】

1, 全体スケジュール … 2023年3月5日(日)

受付場所、時間帯等の詳細は「コーチ・選手入場方法」をご確認ください

1)受付～入場まで		2)入場以降	
団体受付	7:30～	ウォーミングアップ	7:45～9:00
引率者入場	7:30～	公式スタート練習	8:30～9:00
選手入場	7:45～	開会式	9:15
		競技開始	9:30

2, 大会詳細

会 場	グローバルマーケットアクアパーク桃園		
	使用水路：公認 25m × 6レーン		
大会規模	参加チーム数：35 チーム		
参加人数	男子：244名	女子：246名	計：490名

3, 新型コロナウイルス等感染症予防対策について

大会要項や二次要項にてお知らせした対策を講じて大会を開催いたします。

感染防止策、チェックリスト等の資料を確認の上、来場ください。

また、大会会場内にも様々な対策やお願いを掲示しております。必ず従ってください。

4, 競技について

- 1) 今大会は、(公財)日本水泳連盟競泳競技規則に則り実施致します。
- 2) スタートは1回のルールを適用します。
- 3) 競技は全てタイムレース決勝で行い、タイムスケジュール通りに実施致します。
競技の進捗により予定時刻が変更になる場合は、館内放送で連絡を行います。
- 4) 招集は、出場するレースの**15分前**に招集チェックを受けてください。
招集に遅れた場合は棄権とみなします。
召集の際にADカード、マスク着用、脱衣袋、水着の確認を行います。
- 5) スタートは、背泳ぎを除き オーバーザトップ方式を採用します。
- 6) 退水は横退水を行います。競技役員の指示に従って速やかに退水してください。
- 7) 競技を棄権する場合は、所定の棄権届出用紙に内容を記入し、8時30分までに招集所受付に提出ください。
- 8) 全自動計時装置を使用しますので、ゴールタッチが正確でないと不利になります。
タッチ板の有効面に正確にタッチし、全自動計時装置を停止させてください。
- 9) 通告はプログラムNo. 組まで行います。氏名、所属は電光掲示板をご確認ください。
- 10) 競技中に発生した事柄に関する抗議は、発生後30分以内にそのチームの監督またはコーチ、申込責任者が所定の抗議書に必要事項を記入の上、審判長へ提出ください。

5, プール使用について

- 1) 練習について
25mプール(メインプール) … 7:45～9:00 ※8:30～9:00 公式スタート練習
50mプール(サブプール) … 7:45～競技終了まで使用可
幼児用プール … 使用不可
- 2) 男女別にレーンを指定します。別紙参照し、使用レーンを間違えない様にしてください。
- 3) ビート板、キックボード、プルブイは使用可としますが、その他の器具は使用禁止とします。
- 4) 公式スタート練習の代理人による順番待ち、割り込みは禁止します。
- 5) 競技中はサブプールで練習を行ってください。
- 6) アップを開始する前は、必ずシャワーを浴びてください。
- 7) 小学生以下の選手が練習を行う際は、必ずコーチが付き添って練習を行ってください。
- 8) 事故やトラブルが無い様、各クラブで責任を持って選手の安全を管理してください。
- 9) レーンロープに乗らないようにしてください。設備破損による怪我に繋がる恐れがあります。
- 10) プール使用時は、スイムキャップを必ず着用してください。

6. 水泳場の使用について

- 1) 「競技会場における商業ロゴマーク等についての規定」を厳守してください。
- 2) 選手のプールサイドへの入退場方法(導線)は、別紙会場図をご確認ください。
- 3) スタンド席最前列にコーチボックスを設けます。各チームのコーチは譲り合って観戦ください。
- 4) 選手の更衣は更衣室もしくは、各チームで用意した着替え用テント等を使用ください。
プール使用時以外の更衣室ロッカーへの衣類の保管は禁止とします。
アップ、レース終了後、着替えが完了した後はすべての荷物を持って各チームの選手控え所へ移動してください。
- 5) 大会期間中は更衣室内への携帯電話、スマートフォン、カメラ等、撮影機能を有する機器の持ち込みを禁止します。それらの機器を更衣室内で使用した場合、盗撮行為とみなし警察に通報を行いますのでご注意ください。
- 6) 貴重品等の物品の管理は各自、各チームで確実に実施してください。
盗難、紛失が発生した際の、大会運営委員、北九州市水泳協会による責任は負いかねます。
- 7) 選手控え所は2階スタンド席および屋外テラスとし、区分けを行います。
テラス控え所は運営にて風除け付きのテントを設営しますが、防寒対策は各チームで実施ください。
- 8) 駐車場など、プール建屋外のテント等の設置は禁止します。
- 9) 出入口の制限を行います。封鎖、制限されている出入口からの出入りは禁止します。

7. 入場口について

- 1) **朝の参加団体受付、入場口はプール東側の外階段1階**で行います。
場所や時間帯の詳細は「コーチ・選手入場方法」をご確認ください。
- 2) 競技開始以降の入退場は、正面玄関、東側外階段 どちらでも行えます。
- 3) 入場時には検温、消毒、ADカード提示を徹底してください。
- 4) 入退場時、走ったり押ししたりしない様、事故防止にご協力ください。

8. 駐車場について

- 1) 駐車場は別紙「駐車場配置図」を参照ください。
- 2) 駐車許可証は、フロントガラスの車外からよく見える場所に掲示してください。
※駐車場拡張に伴い、十分な駐車スペースは確保可能と考えておりますが
他の公園利用者と区別する為に駐車許可証を発行しております。必ず掲示ください。
- 3) 駐車許可証の他人への譲渡、コピーによる配布はしないでください。
- 4) 駐車場係の指示には必ず従ってください。
- 5) 駐車場で事故等は、個人の責任において処理をお願いいたします。
- 6) 詰めて駐車頂く場合があります。大会終了まで出庫できない可能性がありますのでご注意ください。
- 7) 付近の路上、空き地、商業施設等への違法駐車は絶対にしないでください。
- 8) 駐車許可証を持たないスイミングバスの、選手乗降を目的とした進入は可能とします。

9. 撮影について

- 1) 観客席からの撮影のみ可能とします。スタート台前後からの撮影は禁止です。
- 2) サブプールは撮影禁止です。
- 3) 選手をカメラ・ビデオの不法盗撮から保護する為に、競技役員が見回りを行います。
不審者を見かけた際はご連絡ください。
- 4) フラッシュを使用した撮影は禁止です。スタート合図と誤認する可能性があります。
- 5) 参加選手または関係者が私的に撮影した動画や画像を、Youtube等の動画配信サイトやSNS、その他の公的な場所に公開する為には、必ず各権利者の承諾を公開者が受けてください。
また、会場内のBGMをそのまま使用すると著作権の侵害となりますので注意してください。
- 6) 撮影許可は競技の撮影を許可するものであり、動画配信等の権利を承諾するものではありません。
- 7) 今後の改善に向けた記録を目的に大会運営による会場設備や備品の撮影を行うことがあります。

10. 個人情報及び肖像権に関わる取り扱いについて

本大会に出場される選手ならびに大会役員・実行委員・大会運営関係者及び来場者の皆様につきましては、(公財)日本水泳連盟の定めるアマチュア規定、個人情報及び肖像権に関わる取り扱いについて、ご承諾いただいたものとして対応させていただきます。

11, 注意事項・その他

- 1) **競技役員は、8時15分**までに受付を済ませてください。
- 2) 競技結果(速報版)は1階エントランスに設けます。
- 3) プールサイドを除く会場内は濡れたままで歩かないでください。
身体の水分を十分に拭き取って移動してください。
- 4) プールサイドは土足厳禁です。裸足またはプールサイド用の履物をご準備ください。
- 5) **各チームで発生したゴミは必ず持ち帰ってください。**選手、関係者にも十分に指導を行ってください。
特にマスクや使用済みの除菌シート等、衛生に関わるものの放置は厳禁です。
- 6) 大会に関わるすべての施設(プール, 駐車場)の利用について、マナーと常識を持って利用する様、
出場選手および関係者の皆様へ周知徹底をお願いいたします。特に建物や備品を損傷しない様
ご注意ください。万一破損等の連絡があった場合は、大会本部にて対応を協議の上、所属チーム
及び関係先に連絡を行い、責任を負っていただく場合がありますのでご承知おきください。
- 7) 運営側の応急処置は可能ですが、救急用品は各チームでもご準備ください。
大会期間中の事故に関しては、各チーム加入の保険でご対応ください。
また、救急車など緊急車両を呼んだ際は、大会本部にご連絡ください。
- 8) 選手の荷物、貴重品の管理は、各チームで責任を持って行ってください。
帰宅する際は、控所を清掃の上、忘れ物が無い様に引率者が点検を行ってください。
- 9) 大会後の忘れ物は北九州市水泳協会事務局にて一定期間保管します。問い合わせは、
所属のコーチを通して北九州市水泳協会事務局へPCメールにてご連絡ください。
メールアドレスは大会要項に記載しております。
※桃園プール事務所への直接の問い合わせは行わないでください。
- 10) 水着・身体へのテーピングは原則禁止です。
止むを得ない事情によりテーピング等が必要な場合は、事前に審判長の許可を得てください。
- 11) 会場内は指定の喫煙所を除き全て禁煙です。電子タバコを含め、外の喫煙所をご利用ください。
- 12) 会場内へ、ペットや危険物等は持ち込まないでください。

12, 監督者会議

監督者会議は行いません。本資料を以て監督者会議に代えさせていただきます。
なお、この二次要項は(一社)福岡県水泳連盟ホームページ, 北九州市水泳協会ホームページ
にも掲載いたします。事前に内容の確認をお願いいたします。

13, YouTube Liveによる競技配信について

会場での観戦ができない保護者を始めとする皆様へ競技会の様子を配信いたします。
配信は「北九州市水泳協会」にて検索ください。
電波状況によって映像の乱れ, 停止が発生する事があります。予めご了承ください。

水泳競技会の再開時の感染拡大防止策チェックリスト

【選手・監督・コーチが順守すべき事項】

1 入館前

- 入館前2週間において、以下の事項に該当する場合は、入館を見合わせること。
 - ・平熱を超える発熱
 - ・咳（せき）、のどの痛みなどの風邪の症状
 - ・だるさ（倦怠感）息苦しさ（呼吸困難）
 - ・臭覚や味覚の異常
 - ・体が重たく感じる、疲れやすい等の症状
 - ・新型コロナウイルス感染症陽性とされた者との濃厚接触の有無
 - ・同居家族や身近な知人に感染が疑われる方がいる場合
 - ・過去14日以内に政府から入国制限、入国後の観察期間を必要とされている国、地域等への渡航または当該在住者との濃厚接触がある場合
- 「健康チェック表」に必要事項を記入し、持参すること。
- 水泳用具・飲食物・ストレッチマット等は、専用の物を用意し共用しないこと。
- 会場までの交通機関内で、マスクの着用、人との距離、座席間の距離、車内換気、会話などに留意すること。

2 水泳場

- 入館から退館時までの全ての場面で、人との距離（できるだけ2m以上）をとって行動すること。（障がい者の誘導や介助を行う場合を除く）
- 練習時に、各レーン内で待機する場合、スタート練習で並ぶ場合も距離を保つこと。
- 選手控え場所・観覧席で、人との距離・座席間の距離を保つこと。
- チームごとに、選手控え場所・観覧席の人数制限を周知し、徹底すること。
- トレーナーズベッドは、許可された場合のみ、指定された場所で使用できる。
- 泳ぐとき以外はマスクを着用すること。（更衣室・招集所・選手控え場所・観覧席・プールサイド・トイレなど）
- レース前にはずしたマスクは、服のポケットか袋に入れること。
（マスクは、選手イス・脱衣ボックスに直接置かない）
- こまめな手洗い、アルコール等による手指消毒を実施すること。
- 選手は、招集所での選手間の会話、レース後の選手間の会話を控えること。
- 大きな声での会話や応援をしないこと。コーチは、練習時の大きな声での指示、ホイッスルの使用を控えること。
- 唾や痰を吐くことは極力行わないこと。
- 飲食については、指定場所以外で行わないこと。
- ドリンクの回し飲みはしないこと。
- 飲みきれなかったドリンクを、指定場所以外に捨てないこと。
- 選手は、自分のレース終了後、なるべく速やかに退館すること。
- ミーティング等は控えること。
- 競技会主催者・施設管理者が決めたその他の措置・指示について従うこと。

3 退館後

- 退館後2週間以内に「新型コロナウイルス感染症を発症した」場合は、競技会担当者に対して、濃厚接触者の有無等について報告すること。

参加団体の皆様へ

日頃より当協会の活動にご理解・ご協力を頂き誠にありがとうございます。

北九州市水泳協会は、新型コロナウイルス感染拡大防止を最優先事項とし、大会の開催中止による感染防止策を講じてまいりました。今回、非常事態宣言の解除、北九州市からの開催許可を受け、感染防止に細心の注意を払う事を前提に大会の再開を進めて参ります。

今大会は、感染拡大防止の観点からこれまでの大会運営から大きく変化しておりますので、会場内では感染防止に向けた取り決め事項、運営役員・競技役員の指示に従って頂きます様、お願い申し上げます。

1, 感染拡大防止の為、各団体でご準備頂くもの

- 1) マスク … 参加選手の紛失時の予備として
- 2) 消毒液, 拭き取り用のペーパー等 … 手指の消毒、控え所周辺の定期的な消毒の為
- 3) 脱衣袋 … 招集所, 更衣室で衣類等の接触防止の為、ユニフォーム等がすべて入る大きさのもの
- 4) 更衣用テント … 更衣室混雑防止の為、各団体での設置にご協力ください
- 5) 油性ペン … 招集カードの記入, 脱衣袋への記名用

2, 来場前に実施頂くこと

※大会当日や大会数日前から体調が優れない場合は、来館を控えてください。

- 1) 各団体にて体温測定を実施ください。
- 2) 体温測定結果や体調の問診結果を、別紙「健康チェック表」に記入ください。
- 3) 朝の脱衣所混雑解消の為、練習用水着を着用して来館ください。

3, 会場到着後に実施頂くこと

※発熱や体調が優れない場合は、入館しないでください。

- 1) 入館前にADカードを首から下げて着用してください。ADカードがない方は入館できません。
- 2) 入館時は手指の消毒と、大会役員による検温(非接触温度計)を受けてください。

4, 会場内で実施頂くこと

※下記に記載が無くとも、館内の張り紙や大会役員から指示があった場合は従ってください。

- 1) 会場内では常にマスクを着用し、密にならないよう人との間隔をあけ、会話も控えてください。
- 2) 更衣室混雑防止の為、各団体毎に更衣用のテント設置にご協力ください。
- 3) 館内消毒の為、定期的に競技を中断します。持参いただいた消毒液を使用し、椅子や手摺等控え所周りの消毒作業にご協力ください。
- 4) アップやレース時に脱いだジャージやマスク等は、全て脱衣袋に入れて管理してください。
- 5) 招集は、拡声器を使用する事で、必要最低限の発声に努めます。
選手の方も、返事は挙手でいい、無発声での招集にご協力ください。
- 6) ゴミは各団体でお持ち帰りください。

5, その他

- ・(公財)日本水泳連盟 発行「水泳競技会の再開に向けた感染拡大予防ガイドライン」
- ・(一社)福岡県水泳連盟 発行「新型コロナウイルス感染防止対策について(指針)」
- ・北九州市水泳協会 発行「コロナウイルス感染拡大予防ガイドライン」

をご一読ください。

北九州市水泳協会

【大切なことですから、本欄を読んで必ず守ってください】

2019年4月1日
公益財団法人 日本水泳連盟

I 宣伝・広告の媒体について

本連盟では選手や役員のみなさんが宣伝・広告の媒体とならないように競技会の会場（招集所出口からテーブル・植栽・柵・チェーン・パーテーション等の造作物で仕切られた範囲内）内で着たり、持ち込んだりするもの、たとえば水着やシャツ、トレーニングウェア、バッグなどのマークなどについて次のように制限をしています。よく読んで必ず守ってください。

1 ついていてもよいもの

- (1) 自分の氏名、エントリーした所属（チーム・学校・クラブ等）の名称やマーク。
- (2) 国旗・国または地域の名称、都道府県や市町村の名称やマーク。
- (3) 公式競技会および公認競技会のシンボルマークや本連盟が認めたもの。
- (4) 水着・ウェア等のメーカーロゴ・マーク。
- (5) 事前に届出承認がされている、スポンサーロゴ。

2 それぞれの大きさと数

それぞれの大きさ（サイズ）は着用前の面積とします。採寸方法は正方形または長方形とみなし、縦×横で面積を求めます。それぞれの面積は最大を示し、その範囲内であれば大きさに規定はありません。

マークの種類/用途	水着についてよい大きさと数	ウェアについてよい大きさと数	その他のものについてよい大きさと数
自分の氏名、エントリーした所属の名称・マーク、国旗・国または地域等の名称やマーク、公式・公認競技会のマークや本連盟が認めたもの	競泳は50cm ² 以内で1カ所。 競泳以外の競技は大きさと数に制限はなし。	大きさと数に制限はなし。	大きさと数に制限はなし。
メーカーのロゴ・マーク	メーカーロゴまたはマークは30cm ² 以内で1カ所。（注1）	メーカーロゴは40cm ² 以内で1カ所。マークは20cm ² 以内であれば、いくつ、ついていてもよい。	メーカーロゴは20cm ² 以内で1カ所。マークは20cm ² 以内であれば、いくつ、ついていてもよい。
事前承認されたスポンサーロゴ	30cm ² 以内で1カ所。	40cm ² 以内で1カ所。	20cm ² 以内で1カ所。

注1 ワンピース水着の場合は、ウエストより上に1つウエストより下に1つ許され、ツーピース水着の場合は、上部に1つ下部に1つが許される。ただし、これらの商標名は相互に隣接して置くことはできない。

II 国内競技会での競泳水着の取り扱いについて

本連盟ならびに加盟団体が主催する競技会（公式競技会）と公認された競技会（公認競技会）の競泳競技において、着用できる水着は下記の通りです。

1 FINAの公認した水着を着用すること。

※規定に外れる水着を着用して泳いだ場合の記録は、各公式・公認競技において参考記録扱いとなり、決勝への出場および全国大会や国際大会の標準突破記録として認められず、本連盟のランキングにも反映されません。

2 着用できる水着は1枚のみとし、水着の重ね着は禁止します。

3 水着へのテーピングおよび2次加工は禁止します。

※水着の重ね着、水着へのテーピングおよび2次加工の規定に違反した場合は失格となります。



公式競技会及び公認競技会における 個人情報及び肖像権に関わる取り扱いについて

平成27年4月1日
公益財団法人日本水泳連盟

(公財)日本水泳連盟(以下「本連盟」という。)の主催する公式競技会及び本連盟の公認する競技会、各加盟団体が主催する公式競技会並びに各加盟団体が公認する競技会の参加にあたり、本連盟競技者登録・競技会参加等を通じて取得する個人情報及び肖像権の取り扱いに関して以下のとおり対応します。

1、競技会参加申込に記載された個人情報の取り扱い

- (1) 大会プログラムに掲載します
- (2) 競技会場内でアナウンス・ビジョン等により紹介されることがあります
- (3) 競技会場内外の掲示板等に掲載することがあります
- (4) 組合せ等の内容が本連盟及び公式計時SEIKOのホームページ・都道府県実行委員会・市町村実行委員会(以下「開催地実行委員会」という。)ホームページに掲載されることがあります

2、競技結果(記録)等の取扱い

- (1) 本連盟ホームページ・「月刊水泳」・公式計時SEIKOのホームページに記載します
- (2) 本連盟公式モバイルサイト「Swim Record Mobile」に記載します
- (3) 開催地実行委員会が設置する記録センターを通じて公開されます
- (4) 開催地実行委員会又はこれらに認められた報道機関等により新聞・雑誌及び関連ホームページ等で公開されることがあります
- (5) 大会プログラム掲載の個人情報とともに、開催地実行委員が作成する大会報告書(以下「報告書」という。)に掲載されることがあります
- (6) 新記録、優勝及び上位入賞結果(記録)等は、次年度以降の大会プログラム等に掲載されることがあります

3、肖像権に関する取り扱い

- (1) 本連盟によって撮影された映像が、中継・録画放送及びインターネットによって配信されることがあります。また、DVD等に編集され、配付されることがあります
- (2) 開催地実行委員会又はこれらに認められた報道機関等によって撮影された映像が、中継・録画放映及びインターネットによって配信されることがあります。また、DVD等に編集され、配付されることがあります
- (3) 開催地実行委員会又はこれらに認められた報道機関等によって撮影された写真が、新聞・雑誌・報告書及び関連ホームページ等で公開されることがあります
- (4) その他、主催団体及び開催地実行委員会等に許可を受けた写真撮影企業等によって撮影された写真等が販売されることがあります

4、本連盟及び開催地実行委員会としての対応

- (1) 取得した個人情報を、上記利用目的以外に使用することはありません
- (2) 本連盟競技者登録の完了をもって、上記取り扱いに関するご承諾をいただいたものとして、対応させていただきます
- (3) 大会役員・競技役員・補助役員・開催地実行委員・大会運営関係者及び来場者の皆様につきましては、上記取り扱いに関するご承諾をいただいたものとして対応させていただきます

以上

バックストロークレッジの使用について

50m背泳ぎ種目は「バックストロークレッジ」を競技中、常に設置しております。
100m・200m・メドレーリレーにおいては使用する場合、下記の通り折返監察員に使用する旨を申告してください。ご注意とご理解を、よろしくお願いいたします。

<50m種目でバックストロークレッジを使用しない選手>

レーン入場後、折返監察員に「**使用しない**」と伝える

<100m以上の個人種目・メドレーリレーでバックストロークレッジを使用する選手>

レーンに入場後、折返監察員に「**使用する**」と伝える

☆50m種目でバックストロークレッジを調整する場合は、入場後速やかに行ってください。

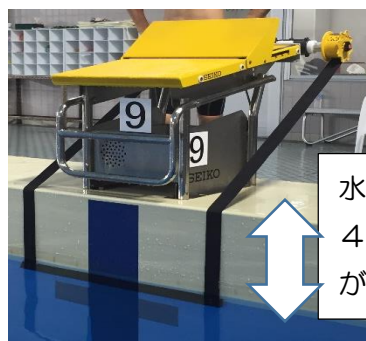
☆100m以上の種目でバックストロークレッジを調整する場合は、折返監察員に使用を伝え、設置後速やかに行ってください。

☆バックストロークレッジの高さ調節は選手自身が行います。

☆バックストロークレッジのダイヤルは、水面からの距離を表しており、水面から±4cmの調節ができます。

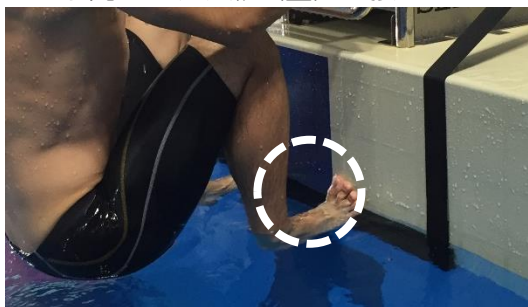
【SW6.1】出発合図がなされる前、競技者はスタート台に向き、
両手でスターティンググリップを持っていないといけない。
排水溝に足を掛けたり、排水溝の縁に足の指を掛けてはならない。
バックストロークレッジを使用する場合は、
両足のつま先はタッチ板に接していないといけない。

※（公財）日本水泳連盟 競泳競技規則から抜粋



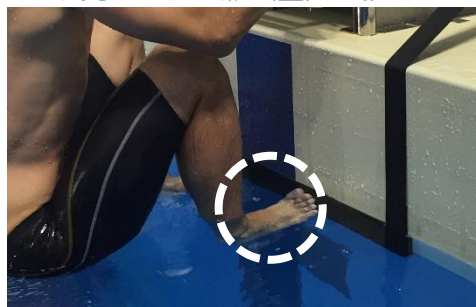
水面から上下
4cmの調節
が可能

○ つま先がタッチ版（壁）に接している

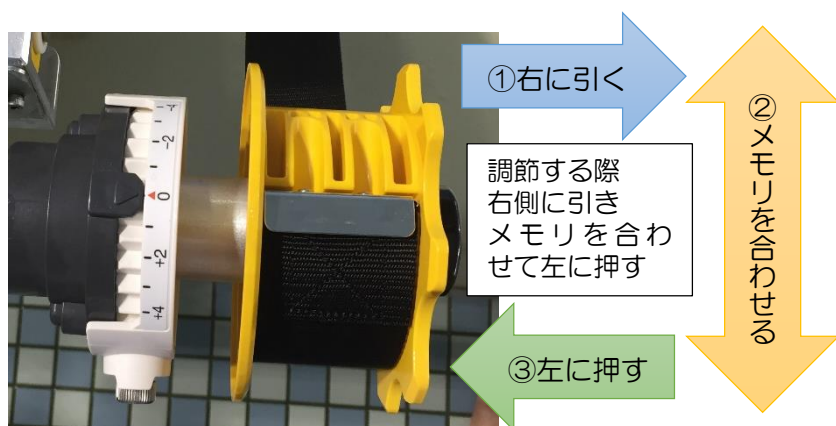


良い例

× つま先がタッチ版（壁）に接していない



悪い例（失格となる）



① 右に引く

調節する際
右側に引き
メモリを合わ
せて左に押す

③ 左に押す

② メモリを合わせる

水面の位置が0となります。
メモリの大きさが「+1、+2、+3、+4」と大きくなるにつれて、身体を支える腕力が必要になってきます。慣れていない場合にはメモリを小さくマイナス設定したほうが良いと考えられます。
ウォーミングアップ等で練習してみてください。

注 意

スマホ・カメラ等
撮影機能ある機器の
更衣室での使用禁止!!

- ・更衣室内での撮影は禁止です。
- ・撮影目的でない場合でも、更衣室内では絶対に使用しないでください。
- ・不審者,不審な行動を目撃した際は、競技役員・コーチにご連絡ください。

違反行為を行った場合は、
警察に通報いたします。

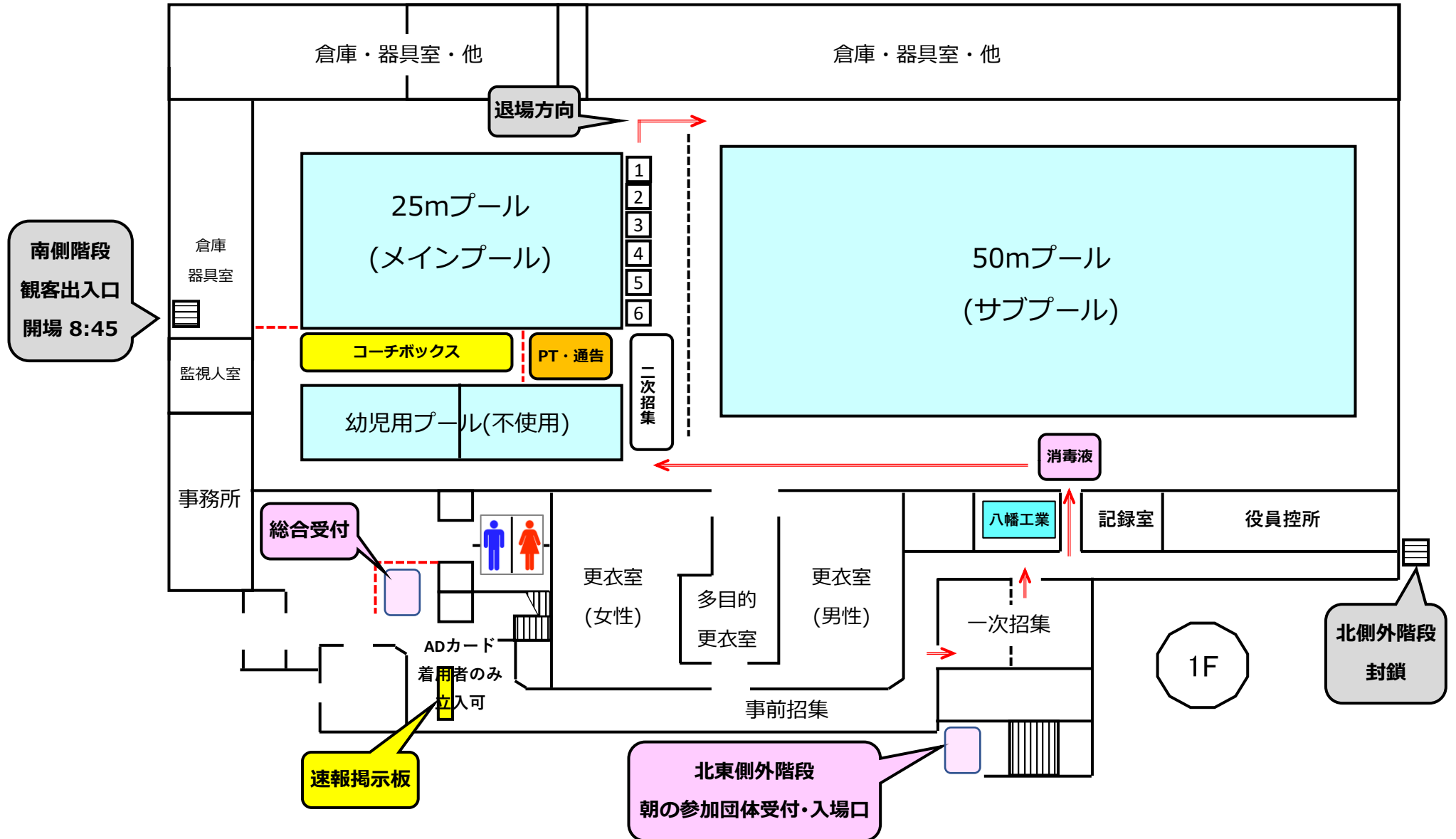


北 九 州 市 水 泳 協 会

1 階 動 線 (競 技 中)

招集は競技15分前を目途に集まってください。

アップレーンは別紙「ウォーミングアップ・公式スタート レーン使用方法」を参照ください。



2 F 観客席（選手控所）

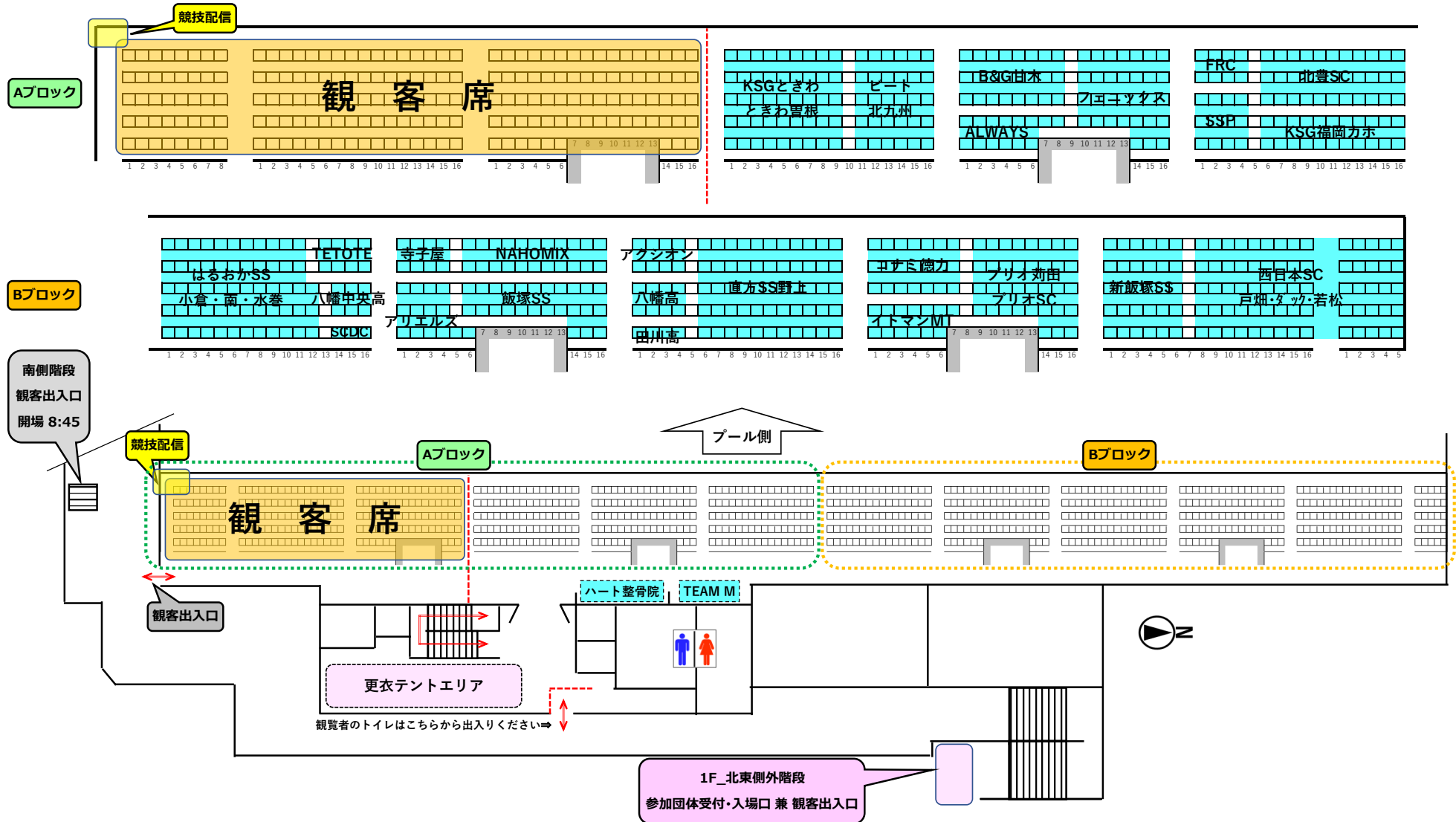
下記を参考にご利用ください。通路にシート、更衣テント、マッサージ用のベッド等を設置する際は、動線の確保にご協力ください。
貴重品の管理は、参加団体の責任において行ってください。発生したゴミは必ず持ち帰ってください。

【競技を観覧される方へ】

競技を観覧される方は、マスク着用、消毒を確実に行うと共に、応援は声を出さず拍手にてお願いいたします。

座席数は限られています。ご自身の目的とする競技終了後には、以降の競技を観覧される方の為に速やかに席を空けて下さい。また、場所取りはおやめください。

1階のADカード着用者(選手・引率者・競技役員)のエリアには立ち入らない様にしてください。ご協力の程、よろしくお願いいたします。

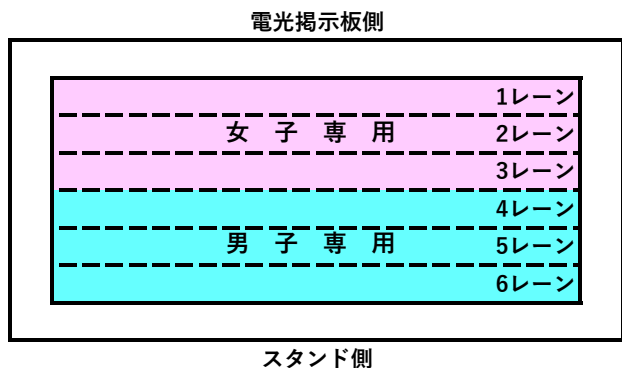


ウォーミングアップ・公式スタート レーン使用方法

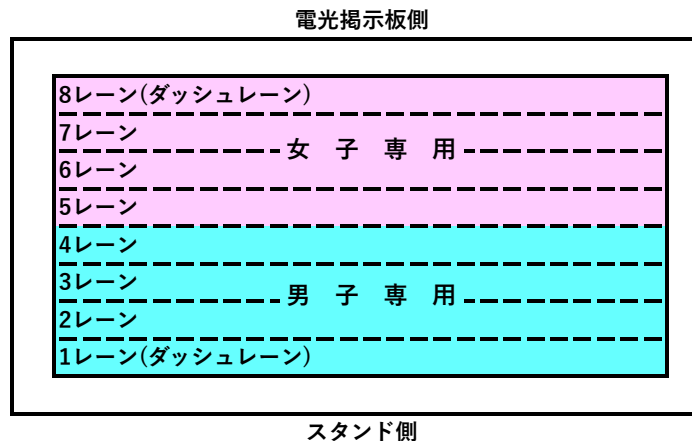
ウォーミングアップ 7:45~9:00

- ・アップ前に、必ずシャワーを浴びてください。
- ・スイミングキャップの着用をお願いします。
- ・練習道具は、キックボード・プルブイ・シュノーケルのみとします。
- ・レーンロープには、ぶら下がったり乗ったりしないでください。
- ・練習を行う際は、必ずコーチがついて行ってください。

◎ 25mプール … 1~3レーン：女子専用、4~6レーン：男子専用
飛び込み禁止です。

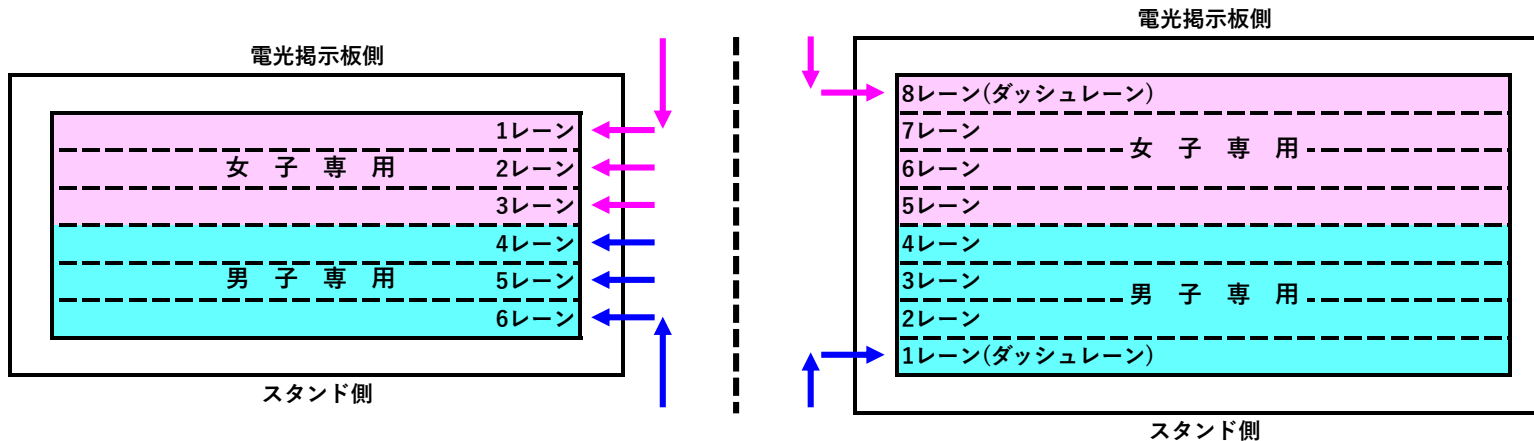


◎ 50mプール … 1~4レーン：男子専用、5~8レーン：女子専用
飛び込みは、ダッシュレーンでお願いします。



公式スタート練習 8:30~9:00 ※25mプール全レーン、50mプール_1・8レーン(ダッシュレーン)で行います。

- ・プールサイドは1列で並び、スタート台前で各レーンへ分かれてください。
- ・スタートしたら、最後まで泳ぎ、横から退水してください。
- ・密を避ける為、前の選手との間隔を1m以上空けて並んでください。
- ・公式スタート練習中は、会話を避けましょう。



第160回北九州水泳記録会・競技時間

NO	性別	区分	種目	予決	組数	予定時間
開 会 式						9:15
1	女子	全区分	200m 自由形	タイム決勝	2	9:30
2	男子	"	"	"	4	
3	女子	"	200m 平泳ぎ	"	1	9:49
4	男子	"	"	"	2	
5	女子	"	200m 背泳ぎ	"	2	10:00
6	男子	"	"	"	2	
7	女子	"	200m バタフライ	"	1	10:14
8	男子	"	"	"	1	
小 休 止 約 15 分						
9	女子	全区分	50m 自由形	タイム決勝	26	10:35
10	男子	"	"	"	27	
11	女子	"	50m 平泳ぎ	"	10	11:34
12	男子	"	"	"	8	
昼 休 憩 約 45 分						
13	女子	"	50m 背泳ぎ	"	9	12:45
14	男子	"	"	"	9	
15	女子	"	50m バタフライ	"	9	13:13
16	男子	"	"	"	9	
小 休 止 約 15 分						
17	女子	全区分	400m 自由形	タイム決勝	1	13:50
18	男子	"	"	"	1	
19	女子	"	200m 個人メドレー	"	6	14:02
20	男子	"	"	"	6	
小 休 止 約 15 分						
21	女子	全区分	100m 自由形	タイム決勝	11	15:00
22	男子	"	"	"	11	
23	女子	"	100m 平泳ぎ	"	6	15:39
24	男子	"	"	"	5	
25	女子	"	100m 背泳ぎ	"	3	16:02
26	男子	"	"	"	3	
27	女子	"	100m バタフライ	"	3	16:15
28	男子	"	"	"	4	
競 技 終 了 予 定						16:30
北九州水泳記録会努力賞 贈呈式						16:40

